

# Springing from the Rock

Tinos island | Cyclades

**design by**

GVIDALIS DESIGN  
+ CONSTRUCTION

**design team**

KATERINA ROUSSOUNELOU,  
GIORGOS VIDALIS

**text**

KATERINA ROUSSOUNELOU

**photos**

GEORGE FAKAROS

Η κατοικία στην Τήνο είναι μια διαδοχή από κάδρα προς το Αιγαίο, μια σύνδεση του μέσα με το έξω, η οποία τονίζει τον σκηνογραφικό χαρακτήρα της αρχιτεκτονικής της.

The house on Tinos Island is a succession of frames to the Aegean view; a connection between the indoor and outdoor space, highlighting the scenography of its architectural design.

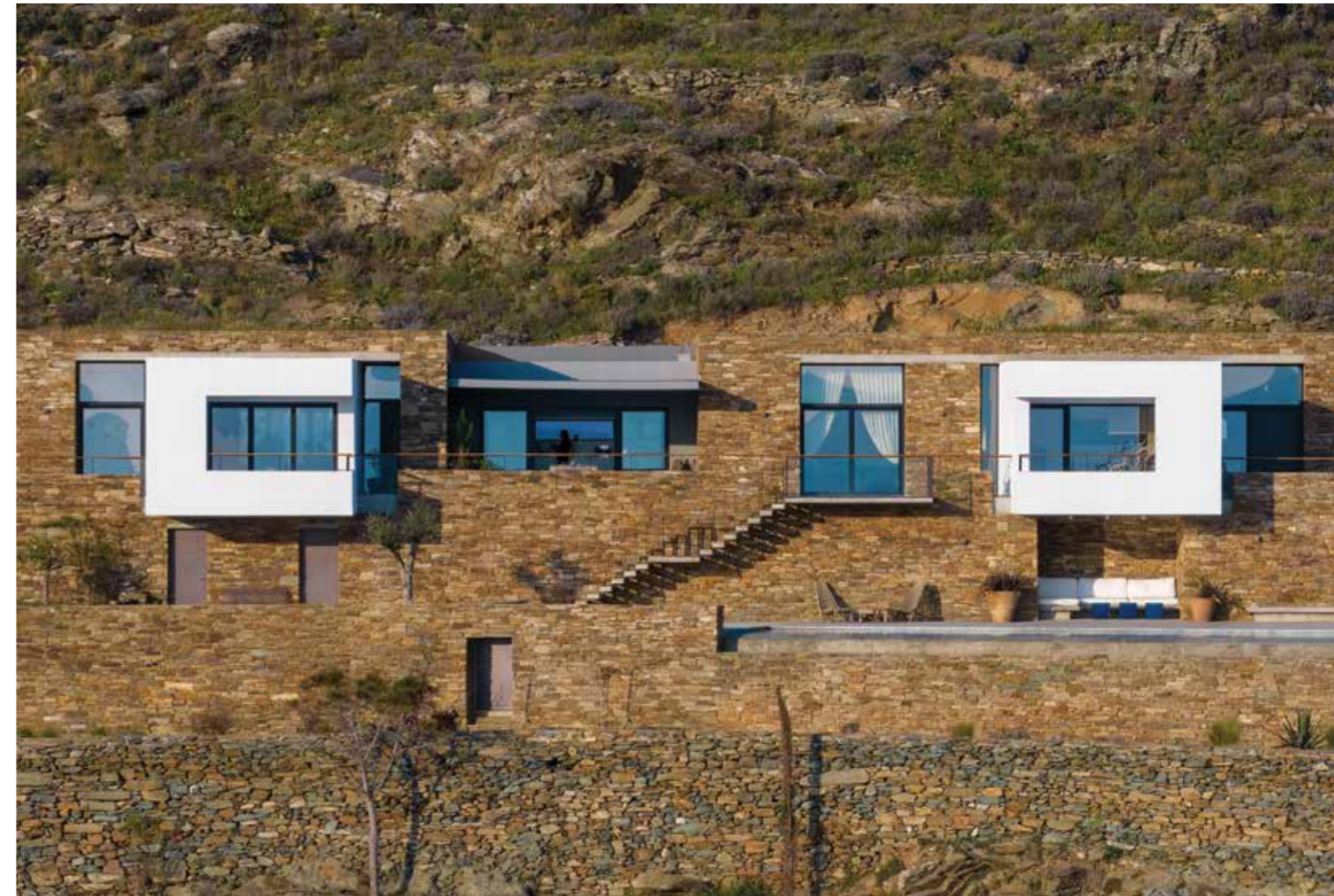


Διατηρώντας τη μορφολογία του ανάγλυφου και τις μεγάλες υψομετρικές διαφορές μεταξύ των επιπέδων που ορίζουν οι ξερολιθιές, η κατοικία τοποθετήθηκε

στο υψηλότερο δυνατό επίπεδο, στο αμέσως επόμενο η αυλή με την πισίνα και χαμηλά στον δρόμο οι χώροι στάθμευσης, στεγασμένοι με πέργκολα.

Η ένωση των επιπέδων γίνεται με εξωτερικές σκάλες. Η βασική ογκοπλαστική ιδέα είναι η διάσπαση του πέτρινου "σώματος" και η ένωση στο κέντρο με έναν γκρι

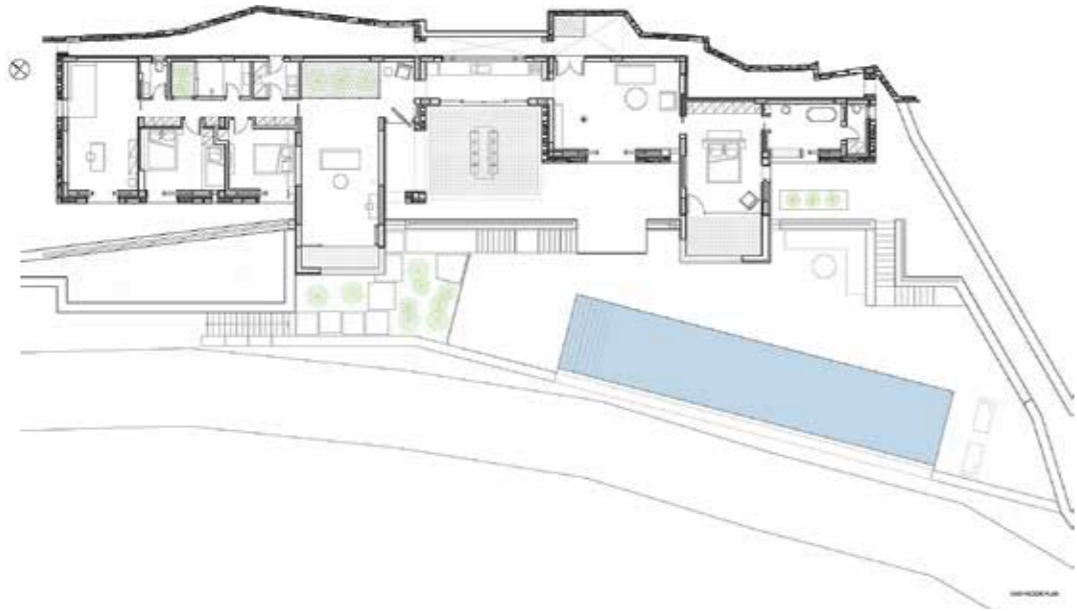
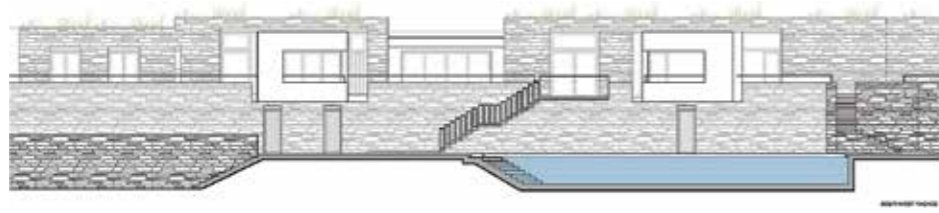
μακρόστενο "λαιμό", όπου τοποθετείται η κουζίνα. Κάθε πέτρινος όγκος διακόπτεται με ένα λευκό "κουτί" το οποίο ξεπροβάλλει από το εσωτερικό του.



Maintaining the sculptural properties of the terrain and the considerable difference in height between the drystone retaining walls, the house was placed at the highest

point; the courtyard and swimming pool are one level down, and the lowest part, adjacent to the road, is dedicated to parking space, under a pergola. Flights of outdoor steps

connect all levels. The main volumetric idea is to break the stone body of the building, placing the kitchen at an elongated, grey walkway in the middle.



Τα δύο αυτά κουτιά προεξέχουν από την υπάρχουσα ξερολιθιά, στοχεύουν προς τη θέα και προστατεύουν την κεντρική αυλή ανάμεσά τους. Η πέτρα αφομοιώνεται στο τοπίο

και ξεχωρίζουν μόνο δύο λευκές πινελιές. Το εναρμονισμένο με το τοπίο αρχιτεκτονικό σύνολο ισορροπεί τον μοντέρνο σχεδιασμό με τα παραδοσιακά υλικά: τοπική πέτρα, λευκός

σοβάς, ξύλο, γκριζα πατητή τσιμεντοκονία. Ένα φιλόξενο εσωτερικό ολοκληρώνει τη λειτουργικότητα και την ιδιαίτερη αισθητική της κατοικίας. Εκατέρωθεν της κουζίνας, νοτιοανατολικά,

χωροθετούνται το σαλόνι και το master υπνοδωμάτιο με το λουτρό του, στο εσωτερικό του λευκού όγκου, ενώ νοτιοδυτικά ένας χώρος γραφείου, δυο υπνοδωμάτια, λουτρό, WC και laundry room.



A white box springs out from each stone volume. This pair of boxes captures the view and protecting the main courtyard

in-between. The stone wall blends into the natural rocky landscape, with only two white strokes standing out. The architectural ensemble balances modern design and traditional

materials: local stone, white plaster, wood, grey pressed cement facing. The hospitable interior remains consistent with the home's functionality and aesthetics.

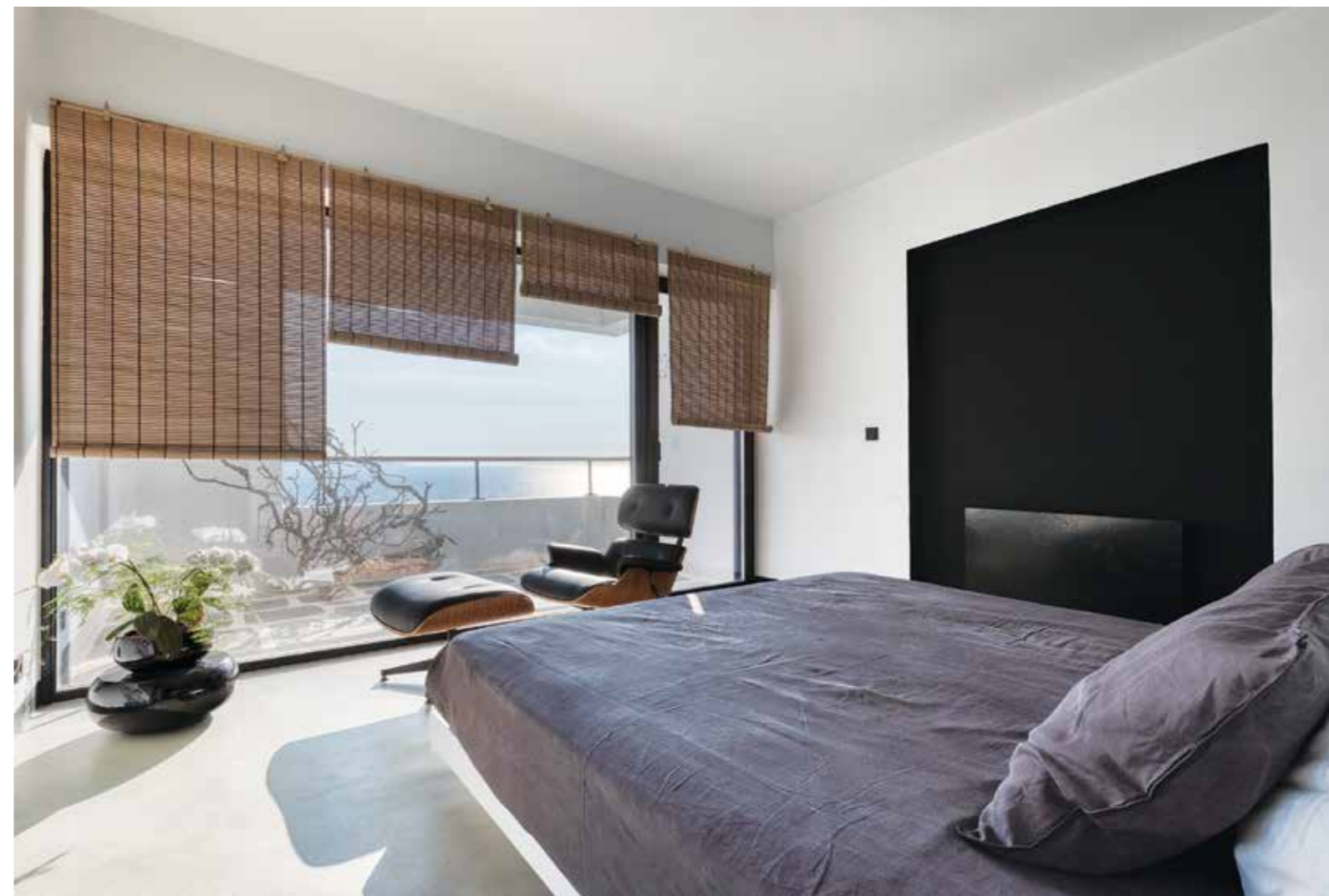


Στον δεύτερο λευκό όγκο βρίσκεται το ατελιέ, ένας χώρος που φωτίζεται με ιδιαίτερο τρόπο από τον πίσω μικρό κήπο: Αυτό το κομμάτι φύσης, που είναι το πρώτο πράγμα που συναντά

ο επισκέπτης με την είσοδο στην κατοικία, περιστοιχίζεται στη μία πλευρά του από ανοιγόμενη τζαμαρία και από την άλλη με τον εξώστη και τη μεγάλη τζαμαρία-φουσαρμόνικα,

με θέα το πέλαγος. Στον εξωτερικό χώρο μπροστά από την κουζίνα τοποθετείται η υπαίθρια τραπεζαρία με πέργκολα η οποία ενσωματώνεται στον σχεδιασμό, προστατεύοντας από

το έντονο ηλιακό φως και τον άνεμο. Στο κάτω επίπεδο, της πισίνας, δημιουργούνται περιοχές ανάπαυλας οι οποίες σκιάζονται κάτω από τους λευκούς όγκους. *uu*



Southeast of the kitchen, one finds the living room and the master bedroom ensuite with its bathroom, inside the white volume; southwest, there is an office space, two

bedrooms, a bathroom, WC, and the laundry room. The outdoor area in front of the kitchen accommodates the open-air dining table and a pergola which is

integrated in the design, protecting from the sun and wind. On the pool level below, relaxation areas are shaded under the protruding white volumes. *uu*